

# Monteringsanvisning för Saltfors och Glimfors sargmonterade blandare

Artikelnummer:  
SBS047PK  
SBS047PMB  
SBS047PSM  
SBS048UPK  
SBG048BK

Om du har köpt blandaren separat hittar du en mall för håltagningen på nästa sida.

1. Skruva in slangarna (7) i blandaren (1) för varmt och kallt vatten, varmt uppe till vänster och kallt uppe till höger.
2. Skruva in slangerna för duschmunstycket (8) nere till höger. Det ska vara den med en "längre" mutter.
3. Skruva in slangerna (9) för pipen/bräddavloppet/massagesystemet nere till vänster.
4. Dra åt slangarna lätt med fast nyckel, o-ringstättningarna tätar redan vid lätt åtdragning.
5. Skruva dit den långa mässingskruven under blandaren. Dra åt.
6. Placera dit O-ringen (4) på ringen (3) och lägg den över hålet i sargen.
7. För igenom slangarna på blandaren och se sedan till att blandarhuset centreras på ringen.
8. För på den hästsko-formade tätningen (5) och brickan (6) på den långa mässingskruven och sätt dit den mässingsfärgade muttern.
9. Placera blandaren på sin plats och dra åt muttern tills blandaren sitter stadigt.
10. För igenom hållaren för duschmunstycket (12) genom ringen (13). Se till att O-ringen sitter på plats. Placera i det vänstra hålet.
11. Trä på tätningen (15) och brickan (16) och skruva sedan åt muttern (17).
12. Sätt på duschslangen (10) på duschmunstycket. Dra åt för hand.
13. Trä duschslangen (10) genom fästet och skruva ihop slangerna med den längre muttern på slang 8. Se till att packningen är på plats. Dra åt med fasta nycklar.
14. Montera motvikten (11) på duschslangen. Läget anpassas på slangerna så att den kan dras ut till önskad längd.

Nedan för blandare med pip.

15. För på ringen med O-ringstättningen på pipen.
16. Placera i det mittere hålet och för på tätning, bricka och mutter. Dra åt med fast nyckel.
17. Skruva på slangerna med den stora överfallsmuttern (3/4") på pipens undersida. Se till att packningen är på plats.
18. Koppla ihop slangerna till pipen (UTV G15) med slangerna INV G15 som kommer från blandaren. Dra åt med fasta nycklar.

Nedan för blandare med bräddavlopp.

19. Montera på fyllningsslangen på bräddavloppet. Ingår i BAS3150.
20. Koppla ihop med slangerna (UTV G15) från blandaren och dra åt.

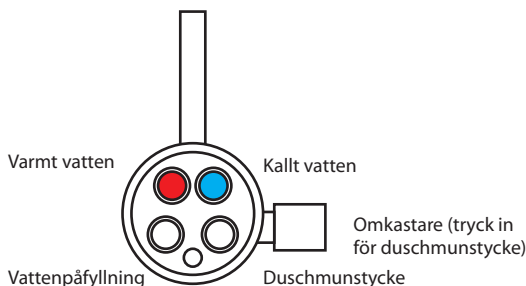
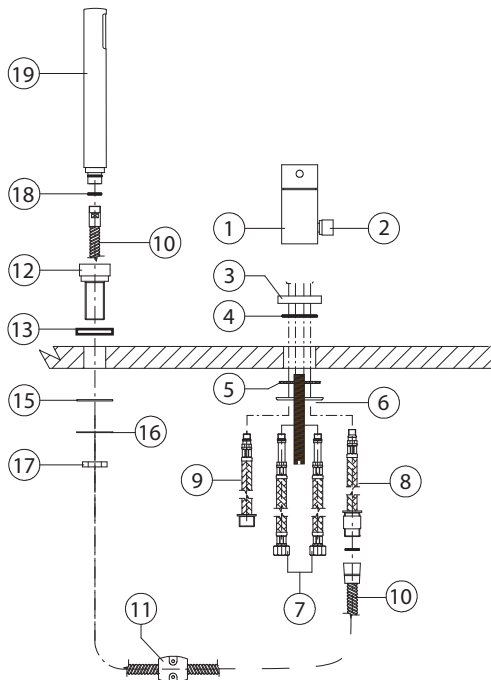
Nedan för inkoppling mot massagesystem

21. Montera slangerna (SP1203XP) på anslutningen på massagesystemet. Sitter på ena sidan av karet nära hålen för blandaren.
22. Koppla ihop med slangerna (UTV G15) från blandaren och dra åt.

Sista steget

23. Koppla till sist in varmt och kallt vatten på önskat sätt. Det bästa är om det sitter avstängningsventiler på rören från vägg innan blandaren. Om längre slangar behövs införskaffas dessa på närmaste grossist/badrumbutik.

OBS! Renspolning av slangar och rör ska göras innan blandaren monteras! Nordhem ansvarar inte för funktionsstörningar som förorsakas av främmande partiklar i blandaren.



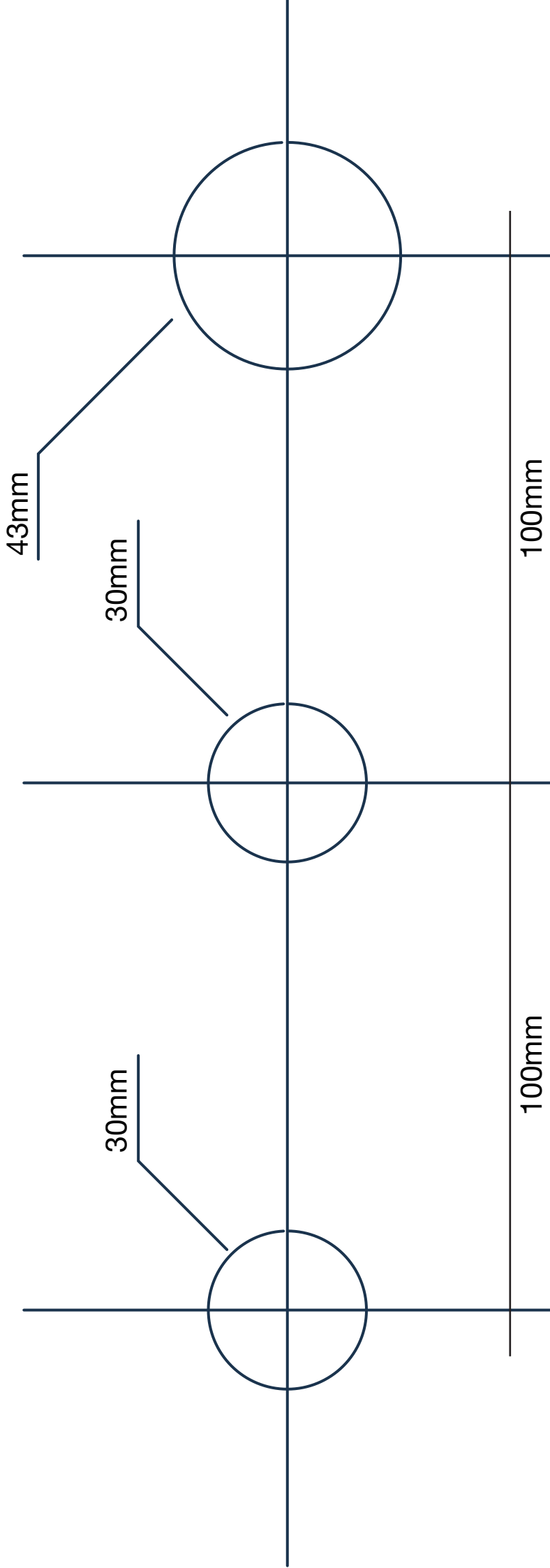
OBS! Bilden visar blandaren sett underifrån

## Drift och Underhåll

Dra upp spaken för att starta flödet. Dra till höger för kallt vatten och till vänster för varmt. För att få flödet i duschslangen, tryck in omkastaren på höger sida (2)

## Rengöring

Efter användning, torka av med en mjuk trasa eller mikrofiberduk för att håla glansen och slippa kalkrester. Rengör produkten med en mjuk trasa eller mikrofiberduk och ljummet vatten. Ytorna tål inte sura kalklösande rengöringsmedel eller rengöringsmedel med slipmedel i.



HANDDUSCH

BADKARSPIP

BLANDARE